

**MALİYE BAKANI SAYIN MEHMET ŞİMŞEK'İN  
2010 YILI MERKEZİ YÖNETİM BÜTÇE KANUNU  
TASARISI HAKKINDAKİ  
BASIN TOPLANTISI KONUŞMA METNİ**

**17 EKİM 2009**

# 2010 YILI MERKEZİ YÖNETİM BÜTÇE TASARISI



## **Değerli Basın Mensupları,**

2010 yılı Merkezi Yönetim Bütçe Kanununun Türkiye Büyük Millet Meclisi'ne sunulması münasebetiyle düzenlemiş olduğumuz basın toplantısına hoş geldiniz.

Sunumuma başlarken hepinizi ve bizleri ekran başında izleyen değerli vatandaşlarımızı saygıyla selamlıyorum.

**2010 yılı bütçesini Türkiye Büyük Millet Meclisi'ne sunmak üzere teknik çalışmalarımızın tamamlamak üzereyiz. Bu noktada bütçenin büyüklükleri belli olmuş olup, bunları sizlerle şimdiden paylaşmak istiyorum.**

2010 yılı bütçesi, **AK Parti iktidarının sekizinci, 60. Hükümetimizin ise hazırladığı üçüncü bütçe** olma özelliğini taşımaktadır. Daha önceki bütçelerimizde olduğu gibi bu bütçeyi de kararlılıkla sürdürdüğümüz ekonomik ve mali istikrar ile büyümeyi esas alan politikalarımıza uygun olarak hazırlamış bulunmaktayız. 2010 yılı bütçesini **ekonomik krizden çıkış bütçesi** olarak görüyoruz.

Önümüzdeki dönemde ülkemizin küresel ekonomide rekabet gücünü artıracak ve daha büyük bir küresel aktör haline gelmesini sağlayacak ekonomik ve mali politikalar izlemeye devam edeceğiz.

Ekonomimizin yapısal dönüşümünü sağlayacak reformlara kararlılıkla devam edeceğiz. Bu suretle ülkemiz yatırımlar için bir cazibe merkezi olma niteliğini sürdürecektir.

Kamuoyuna açıklamış olduğumuz Orta Vadeli Program ve Mali Planda küresel krizden çıkışımızın temel politikalarını ve hedeflerini ortaya koymuş bulunmaktayız. Bu politika ve hedefler doğrultusunda maliye politikamızı yürütüyoruz ve bütçelerimizi buna uygun olarak hazırlıyoruz. 2010 yılı bütçesi de bu çerçevede hazırlanmış bir bütçedir.

**2010 yılı bütçesi küresel krizin etkisiyle bozulan kamu dengelerini düzeltmeyi amaçlamaktadır.** Birazdan detaylarını vereceğimiz 2010 yılı bütçesinde hem giderleri kontrol altına alıyoruz, hem de gelirleri artırıyoruz. Bu suretle bütçe açığını 2009 yılına göre daha aşağı seviyelere çekiyoruz.

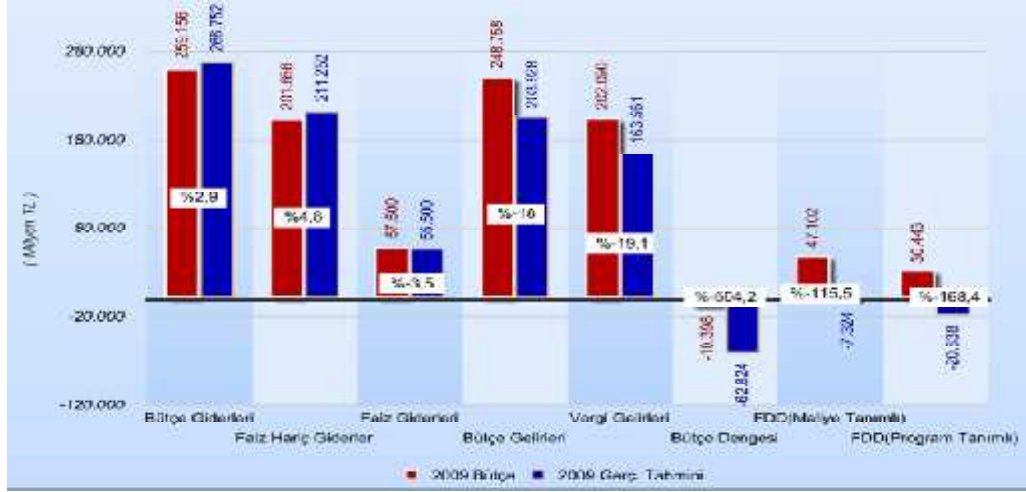
Daha sonra detaylarını açıklayacağım üzere 2010 yılı bütçesi ile;

- Eğitime ve sağlığa daha fazla kaynak ayırıyoruz.
- Sosyal destekleri artırarak sürdürüyoruz.
- Reel kesimi ve çiftçimizi desteklemeye devam ediyoruz.
- AR-GE'yi destekliyoruz.
- Bölgesel gelişmeye yönelik yatırımları artırıyoruz.

### **Değerli Basın Mensupları,**

Bugünkü basın toplantımızda sizlere öncelikle 2009 yılı Merkezi Yönetim Bütçesi yılsonu gerçekleşme tahminlerini sunacağım. Ardından orta vadeli mali hedeflerimiz ile maliye politikası önceliklerimizi aktaracağım. Daha sonra da 2010 yılı bütçesine ilişkin büyüklükler ile bütçenin temel özelliklerini sizlerle paylaşacağım.





## Değerli Basın Mensupları,

2010 yılı bütçesine geçmeden önce 2009 yılı bütçesi yılsonu gerçekleşme tahminimize kısaca değinmek istiyorum:

2009 yılsonu itibarıyla;

Merkezi Yönetim Bütçe Giderlerinin

266 milyar 752 milyon TL,

Merkezi Yönetim Bütçe Gelirlerinin

203 milyar 928 milyon TL,

Bütçe Açığının

62 milyar 824 milyon TL,

Faiz Dışı Açığın

7 milyar 324 milyon TL,

olarak gerçekleşeceğini tahmin etmekteyiz.

Bu tahminlerimiz doğrultusunda 2009 yılı başlangıç bütçesine göre; bütçe giderleri yüzde 2,9 artmakta, bütçe gelirleri ise yüzde 18 oranında azalmaktadır. Bütçe açığı ise 10,4 milyar TL'den 62,8 milyar TL'ye çıkmaktadır. Bütçe açığının milli gelire oranı ise yüzde 6,6'ya tekabül etmektedir.

2009 yılında bütçe açığında ortaya çıkan 52,4 milyar TL'lik artışın;

- 44,8 milyar TL'si (yüzde 86) gelirlerdeki azalmadan,
- 7,6 milyar TL'si (yüzde 14) ise giderlerdeki artıştan kaynaklanmaktadır.

Gelirlerdeki 44,8 milyar TL azalmanın;

- 4,7 milyar TL'si vergi indirimleri nedeniyle ortaya çıkan gelir kaybından oluşurken,
- 40,1 milyar TL'si ekonomik daralma nedeniyle gelirlerde meydana gelen düşüşten kaynaklanmaktadır.

Giderlerdeki 7,6 milyar TL artışın ise temel sebepleri sosyal güvenlik sistemine yapılan transferlerdeki artış ile ekonomiyi canlandırma paketleri kapsamında öngörülen altyapı yatırım harcamaları ve diğer gider artışlarıdır.

Bütçe açığındaki bu artış yalnızca bizim ülkemize mahsus bir durum olmayıp, diğer ülkelerin de küresel kriz nedeniyle karşı karşıya olduğu bir durumdur.

Örneğin 2008 yılı ile 2009 yılı kıyaslandığında genel yönetim bütçe açığının GSYH'ye oranının diğer ülkelerde de önemli oranda saptığı görülmektedir. Örneğin;

Ülke	2008 Bütçe Dengesi	2009 Bütçe Dengesi	Sapma (Puan)
Polonya'da	yüzde 3,1 açıktan	5,8 açığa	2,7
Rusya'da	yüzde 4,3 fazladan	6,6 açığa	10,9
İzlanda'da	yüzde 0,5 açıktan	yüzde 14 açığa	13,5
Ukrayna'da	yüzde 3,2 açıktan	yüzde 6 açığa	2,8
Çek Cumhuriyeti'nde	yüzde 1,4 açıktan	yüzde 6 açığa	4,6
Portekiz'de	yüzde 2,6 açıktan	yüzde 6,9 açığa	4,3

olarak gerçekleşeceği tahmin edilmektedir.

Diğer taraftan gelişmiş ülkelere;

Ülke	2008 Bütçe Dengesi	2009 Bütçe Dengesi	Sapma (Puan)
ABD'de	yüzde 5,9 açıktan	12,5 açığa	6,6
İngiltere'de	yüzde 5,1 açıktan	11,6 açığa	6,5
İspanya'da	yüzde 3,8 açıktan	Yüzde 12,3 açığa	8,4
Almanya'da	yüzde 0,1 açıktan	yüzde 4,2 açığa	4,1
İtalya'da	yüzde 2,7 açıktan	yüzde 5,6 açığa	2,9
İsveç'te	yüzde 2,5 fazladan	yüzde 3,5 açığa	6

olarak gerçekleşmesi beklenmektedir.

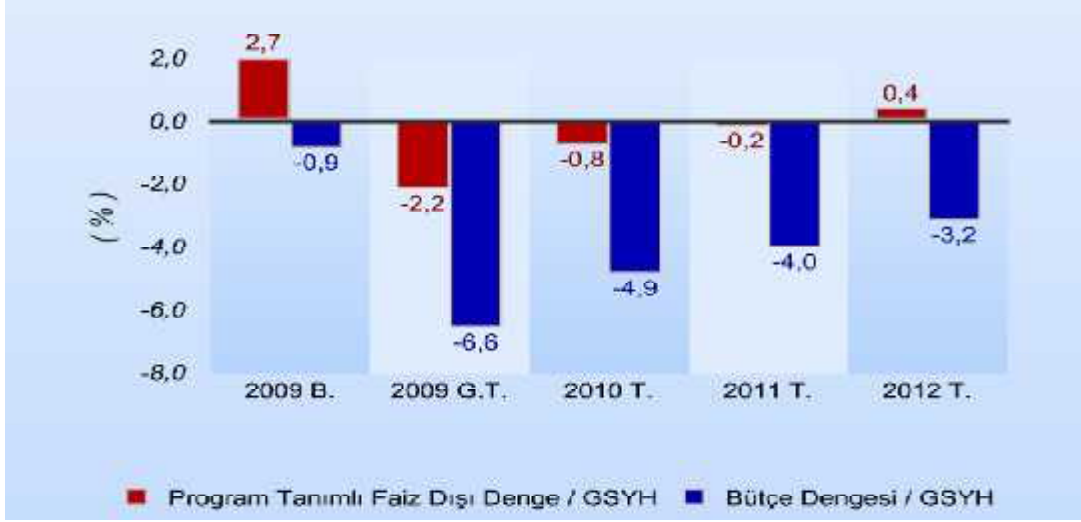
Bütçe fazlası veren bazı ülkelerin kriz nedeniyle bütçe açığı vermeye başladıkları bir döneme girdik. Örneğin 2008 yılında yüzde 4,3 bütçe fazlası veren Rusya'nın 2009 yılında yüzde 6,6 açık vermesi beklenmektedir. Sapmaya dikkatinizi çekiyorum.

### **Değerli Basın Mensupları,**

Bu dönemde kamu kesiminin ne kadar açık verdiğiinden ziyade, gelecek dönemlerde bu açığın nasıl kapatılacağı daha önemlidir. Bu çerçevede Orta Vadeli Programda mali disiplinin nasıl sağlanacağı ve mali konsolidasyonun yol haritası ortaya konulmuştur.

## **ORTA VADELİ MALİ HEDEFLER VE MALİYE POLİTİKASI**





### Değerli Basın Mensupları,

Sunumumun bu bölümünde 2010-2012 Mali Plan döneminde Merkezi Yönetimin bütçe dengesi ve faiz dışı denge hedeflerinden bahsetmek istiyorum:

Orta Vadeli Mali Planda, 2010 yılı merkezi yönetim bütçe açığının GSYH'ye oranının yüzde 4,9 olarak gerçekleşeceğini, 2011 ve 2012 yıllarında ise sırasıyla yüzde 4'e ve yüzde 3,2'ye düşeceğini öngördük.

Mali Plan döneminde, program tanımlı faiz dışı açığın GSYH'ye oranının 2010 yılında binde 8, 2011 yılında binde 2 olacağı, 2012 yılında ise faiz dışı fazlanın binde 4 olarak gerçekleşeceğini öngörüyoruz.

## MALİYE POLİTİKASI HEDEFLERİ-1



- ❖ Ekonomik krizin de etkisiyle yükselen kamu açıkları tedrici olarak makul seviyelere indirilecektir.
- ❖ Mali saydamlığı güçlendirmeye yönelik çalışmalara devam edilecektir.
- ❖ Kamu harcamaları gereklilik, etkinlik ve verimlilik açısından gözden geçirilecektir.
- ❖ Tarımsal destekler verimliliği ve üretimi teşvik edici bir şekilde uygulanacaktır.
- ❖ Sosyal yardımlarda yerindelik ve harcamalarda etkinlik sağlanacaktır.
- ❖ Ekonomik ve sosyal kalkınmayı destekleyen altyapı yatırımlarına öncelik verilecektir
- ❖ Kırsal kalkınma planını hayata geçirecek yapılar oluşturulacaktır.
- ❖ Bölgesel gelişmişlik farklarını azaltmaya yönelik politikalar uygulanmaya devam edilecektir.

Mali Plan döneminde **maliye politikası hedeflerimizi** ise şu şekilde sıralayabiliriz:

- Kamu kesiminin kaynak kullanımındaki artan payını azaltmak amacıyla, ekonomik krizin de etkisiyle yükselen **kamu açıkları tedrici olarak makul seviyelere indirilecektir.**
- Kamu maliyesinde mali saydamlığı güçlendirmeye yönelik çalışmalara devam edilecektir.
- Kamu kaynaklarının kullanımında, belirlenen politika ve öncelikler doğrultusunda hareket edilecek; yürütülen faaliyet ve projeler gereklilik, etkinlik ve verimlilik açısından gözden geçirilerek kamu harcamaları sağlıklı bir temele kavuşturulacaktır.

- Tarımsal destekler, alan ve ürün temelinde farklılaştırılarak üretimde etkinlik, verimlilik ve kaliteyi artırmaya yönelik olarak yeniden düzenlenecektir.
- Sosyal yardımlarda yerindelik ve harcamalarda etkinlik sağlanacaktır.
- Eğitim, sağlık, teknolojik araştırma, ulaştırma, içme suyu ile bilgi ve iletişim teknolojilerinin geliştirilmesine yönelik altyapı yatırımlarına öncelik verilecektir.
- Kırsal kalkınma planının uygulanması, izlenmesi ve değerlendirilmesine ilişkin yapılar oluşturulacaktır.
- Kamu yatırımları, başta Güneydoğu Anadolu Projesi, Doğu Anadolu Projesi, Konya Ovası Projesi olmak üzere gelişmişlik farklarını azaltmayı hedefleyen ekonomik ve sosyal altyapı projelerine yoğunlaştırılacaktır.

## MALİYE POLİTİKASI HEDEFLERİ-2



- ❖ Ekonomide kayıtdışılık azaltılacaktır.
- ❖ Vergi politikalarının uygulanmasında istikrar ve vergilendirmede öngörülebilirlik esas olacaktır.
- ❖ Vergi kayıp ve kaçağını önlemeye yönelik denetimler artırılabilecektir.
- ❖ Etkin bir tahsilât sistemi oluşturulacaktır.
- ❖ Vergiye gönüllü uyumun artırılması ve vergi tabanının genişletilmesine yönelik çalışmalara devam edilecektir.
- ❖ Vergi uyuşmazlıklarına dair idari yargılama alanında gerekli düzenlemeler yapılacaktır.
- ❖ Mahalli idarelerin öz gelirlerinin artırılmasına yönelik düzenleme hayata geçirilecektir.
- ❖ KİT'lerin vergisel yükümlülüklerini zamanında yerine getirmeleri için gerekli tedbirler alınacaktır.

2010-2012 döneminde gelir politikasına ilişkin temel hedeflerimizi ise şu şekilde sıralayabiliriz.

- Ekonomide kayıtdışılık azaltılacaktır. Şubat 2009'da uygulamaya konulan Kayıtdışı Ekonomiyle Mücadele Stratejisi Eylem Planı kapsamında kayıt içi faaliyetler özendirilecek, denetim kapasitesi geliştirilecek, yaptırımların caydırıcılığı artırılacak, kayıtdışılığa karşı kurumsal ve toplumsal mutabakat güçlendirilecektir.
- Vergi politikalarının uygulanmasında istikrar ve vergilendirmede öngörülebilirlik esas olacaktır. Vergi mevzuatı ve uygulamalarında sadeliği ve istikrarı sağlamak amacıyla yasal altyapı güçlendirilecektir.
- Yüksek oranda vergilendirilen ürünler başta olmak üzere vergi kayıp ve kaçağını önlemeye yönelik denetimler artırılabacaktır.
- Vergi ve diğer mali yükümlülüklerin zamanında ödenmesini sağlamak amacıyla **etkin bir tahsilât sistemi oluşturulacaktır.**
- Vergiye gönüllü uyumun artırılması ve vergi tabanının genişletilmesine yönelik çalışmalara devam edilecektir.
- Vergi uyuşmazlıklarına dair idari yargılama alanında gerekli düzenlemeler yapılacaktır.
- Belediye ve il özel idarelerinin mali yapılarının güçlendirilmesi ve hemşehrilerine karşı yönetim sorumluluklarının artırılması amacıyla, öz gelirlerinin artırılmasına yönelik düzenleme hayata geçirilecektir.
- KİT'lerin vergisel yükümlülüklerini zamanında yerine getirmeleri için gerekli tedbirler alınacaktır.

# 2010 YILI MERKEZİ YÖNETİM BÜTÇESİ



## MAKROEKONOMİK GÖSTERGELER



	2009 TAHMİN	2010 PROGRAM
GSYH (Milyon TL)	946.678	1.028.802
BÜYÜME (%)	-6,0	3,5
GSYH DEFLATÖRÜ (%)	6,0	5,0
ÜFE (Yıl Sonu %)	4,9	5,8
TÜFE (Yıl Sonu %)	5,9	5,3
İTHALAT (CIF) (Milyar ABD \$)	134	153
İHRACAT (FOB) (Milyar ABD \$)	98,5	107,5

### Değerli Basın Mensupları,

2010 yılı bütçesi ile ilgili açıklamalara geçmeden önce, 2010 yılı bütçesinin hazırlığında temel aldığımız makro ekonomik büyüklükleri sizlerle paylaşmak istiyorum.

2010 yılı için;

GSYH Büyüklüğü	1 Trilyon 29 Milyar TL
Büyüme Oranı	Yüzde 3,5
TÜFE Yıl Sonu	Yüzde 5,3
İhracat (FOB)	108 Milyar Dolar
İthalat (CIF)	153 Milyar Dolar

olarak hedeflenmiştir.

Bu noktada açık yüreklilikle söyleyebilirim ki **2010 yılı bütçesine baz oluşturan makroekonomik varsayımlarımız gerçekçidir.**

## 2010 YILI MERKEZİ YÖNETİM BÜTÇESİNİN TEMEL ÖZELLİKLERİ-1



2010 yılı bütçesi;

- ❖ Ekonomik krizden çıkışa katkı sağlayan bir bütçedir.
- ❖ Sosyal yönü güçlü bir bütçedir.
- ❖ Kamu görevlilerini gözetten bir bütçedir.
- ❖ Öğrencilerimiz için daha fazla kaynak ayıran bir bütçedir.
- ❖ Özürlü vatandaşlara desteği artıran bir bütçedir.
- ❖ Eğitime ve sağlığa ayrılan kaynağın artırıldığı bir bütçedir.
- ❖ Üniversitelere personel ve kaynak desteği sağlayan bir bütçedir.

### Değerli Basın Mensupları,

2010 yılı bütçe tasarısının büyüklüklerine geçmeden önce, sizlere bu bütçenin temel özelliklerini zikretmek istiyorum:

2010 yılı Merkezi Yönetim Bütçesi;

➤ **Ekonomik krizden çıkışa katkı sağlayan bir bütçedir.**

Esnaf kredileri ve tarımsal kredilerde faiz desteğine, ihracat desteklerine, küçük ve orta ölçekli işletmelere sağlanan desteklere, hazine teşvik ödemelerine devam ediyoruz. İstihdamın maliyetini azaltmak amacıyla yürürlüğe koyduğumuz işveren primi 5 puan indirimi uygulamasını sürdürüyoruz.

2010 yılı Merkezi Yönetim Bütçesi;

➤ **Sosyal yönü güçlü bir bütçedir.**

Dünya büyük bir krizden geçiyor, her yerde işsizlik artıyor. Bu süreçte **sosyal kesimlerin desteklenmesi** daha da önemli bir hale gelmiş oluyor. Bizde bütçemizi ekonomik olarak dezavantajlı kesimleri destekleyecek şekilde hazırladık.

Bu kapsamda,

Sosyal Yardımlaşma Fonuna Aktarılan Kaynağı

Yüzde 26,7

oranında artırdık.

Ayrıca yeşil kartlılara sağlamış olduğumuz sağlık yardımı ödeneklerini yüzde 4,1 oranında artırarak 4,6 milyar TL'ye çıkardık.

2010 yılı Merkezi Yönetim Bütçesi;

➤ **Kamu görevlilerini gözetten bir bütçedir.**

2010 yılında devlet memurlarımızın aylıklarında yapılacak artışlar, devletin mali imkanları, ülkenin ekonomik gelişmesi ve enflasyon hedefi göz önünde bulundurmak suretiyle belirlenmiştir.

Buna göre; Ocak ve Temmuz aylarında **yüzde 2,5 artı yüzde 2,5 oranında** artış yapılması öngörülmüştür.

2009 yılı Temmuz ayında 1.480 TL olan aile yardımı dâhil ortalama memur maaşı, yapılacak artışlar sonucunda; 2010 yılı Ocak ayında 1.518 TL'ye; 2010 yılı Temmuz ayında ise 1.555 TL'ye yükselecektir. Gerçekleşen enflasyonun zam oranlarını aşması halinde ise aradaki fark telafi edilecektir.

2010 yılı Merkezi Yönetim Bütçesi;

➤ **Öğrencilerimiz için daha fazla kaynak ayıran bir bütçedir.**

2010 yılında öğrencilere sağlanan burs ve harç desteği ödeneklerini yüzde 13,8, öğrenim ve harç kredisi ödeneklerini yüzde 12,8, ilköğretim öğrencilerine ücretsiz ders kitabı desteği ödeneklerini yüzde 6,4, oranında artırdık.

2010 yılı Merkezi Yönetim Bütçesi;

➤ **Özürlü vatandaşlara desteği artıran bir bütçedir.**

Özürlü evde bakım desteği ödeneklerini yüzde 49.5, özürlülere eğitim desteği ödeneklerini yüzde 7.3 oranında artırdık.

2010 yılı Merkezi Yönetim Bütçesi;

➤ **Eğitime ve sağlığa ayrılan kaynağın artırıldığı bir bütçedir.**

2010 yılında, Milli Eğitim Bakanlığı en büyük bütçeye sahip bakanlık olma özelliğini sürdürmektedir.

Yine Sağlık Bakanlığına ayırdığımız bütçeyi de yüzde 12 oranında artırdık.

➤ **Üniversitelere personel ve kaynak desteği sağlayan bir bütçedir.**

Özellikle yeni kurulan üniversitelerin öğretim elemanı ihtiyacını hızlı bir şekilde karşılayabilmek için, ilave 7000 adet atama izni veriyoruz. Üniversitelere ayırdığımız kaynağı reel olarak artırıyoruz.

**2010 YILI MERKEZİ YÖNETİM BÜTÇESİNİN  
TEMEL ÖZELLİKLERİ-2**



- ❖ **Aile hekimliğini ülke geneline yaygınlaştıran bir bütçedir.**
- ❖ **Sosyal güvenlik sistemini destekleyen bir bütçedir.**
- ❖ **Reel kesimi ve üretimi destekleyen bir bütçedir.**
- ❖ **Çiftçimizi destek olan bir bütçedir.**
- ❖ **Mahalli idarelere destek olan bir bütçedir.**
- ❖ **Bilime, araştırmaya önem veren ve bu yöndeki çalışmalarını destekleyen bir bütçedir.**
- ❖ **Güneydoğu Anadolu Projesi başta olmak üzere bölgesel gelişme projelerine kaynak ayıran bir bütçedir.**

➤ **2010 yılında aile hekimliği uygulamasını ülke geneline yaygınlaştırıyoruz. Kamu personeline sağlık hizmetleri SGK tarafından sunulacak ve bunun için anılan kuruma sağlık primi ödemesine başlanacaktır.**

2010 yılı Merkezi Yönetim Bütçesi;

➤ **Sosyal güvenlik sistemini destekleyen bir bütçedir.**

Bütçede cari transferler altında yer alan sosyal güvenlik kurumlarına yapılan transferlerin 2010 yılında yüzde 7,3 oranında artarak 57.7 milyar TL olacağı tahmin edilmektedir.

Bu kapsamda Sosyal Güvenlik Kurumu'na 2010 yılında açık finansmanı için yapılacak transfer tutarı ise, 31.8 milyar TL olarak öngörülmüştür.

2010 yılı Merkezi Yönetim Bütçesi;

➤ **2010 yılında da çiftçimizin alan ve ürün bazında üretiminin desteklemesine devam ediyoruz. Bu kapsamda 5.6 milyar TL destekleme ödemesi yapmayı planlıyoruz.**

2010 yılı bütçesinde tarım kesimine yapılacak transferlerin toplamının ise, **8.4 milyar TL** düzeyine ulaşacağını öngörüyoruz.

2010 yılı Merkezi Yönetim Bütçesi;

➤ **Mahalli idarelere destek olan bir bütçedir.**

2010 yılı bütçesi yerel idareleri destekleyen bir bütçedir. Bu manada, 2010 yılı bütçesinde mahalli idarelerin gelir paylarını yüzde 17.6 oranında artışla 19.1 milyar TL olarak öngördük.

2010 yılında toplam olarak mahalli idarelere 22.1 milyar TL transfer yapılacağını öngörüyoruz. Bu çerçevede kırsal kesimin altyapısını

desteklemek amacıyla KÖYDES Projesine 525 milyon TL kaynak ayırdık.

2010 yılı Merkezi Yönetim Bütçesi;

- **Bilime, araştırmaya önem veren ve bu yöndeki çalışmalarını destekleyen bir bütçedir.**

2010 yılı bütçesinde başta TÜBİTAK AR-GE projeleri olmak üzere, üniversite ve sanayi kesimi AR-GE projelerini desteklemeye devam ediyoruz.

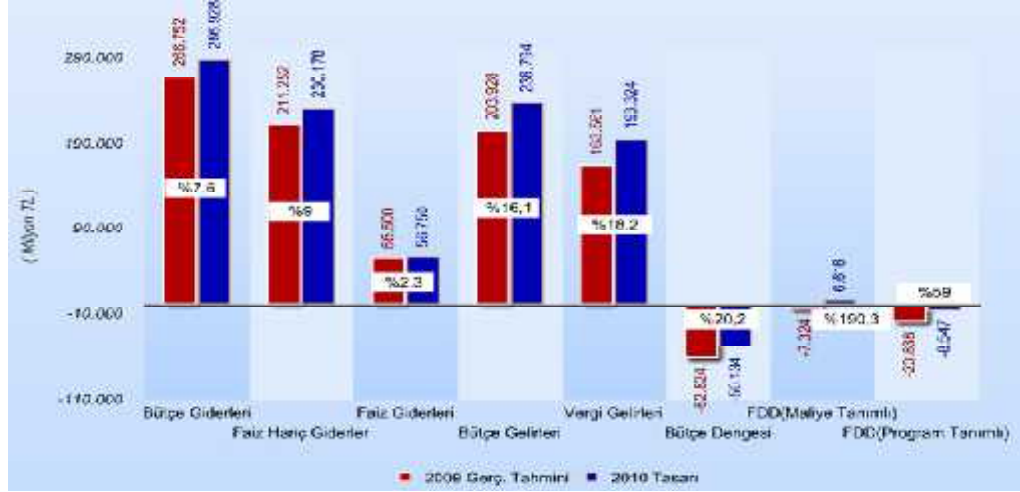
Bu çerçevede TÜBİTAK'ın 2009 yılında 500 milyon TL olan ödeneklerini 2010 yılında 625 milyon TL çıkardık..

2010 yılı Merkezi Yönetim Bütçesi;

- **Güneydoğu Anadolu Projesi başta olmak üzere bölgesel gelişme projelerinin tamamını desteklemeye devam ediyoruz.**

### **Özetle 2010 yılı Merkezi Yönetim Bütçesi;**

- **Ülkemizin dört bir tarafına ihtiyaç duyduğu yatırımı götüren, reel kesimi destekleyen, ekonomik kalkınmaya odaklanmış, bireysel ve toplumsal refahı gözetilen bir bütçedir.**



### Değerli Basın Mensupları,

Şimdi de sizlere 2010 yılı bütçe büyüklüklerini açıklamak istiyorum:

2010 yılı Merkezi Yönetim Bütçesinde;

Bütçe Giderleri	286 milyar 928 milyon TL
Faiz Hariç Giderler	230 milyar 178 milyon TL
Bütçe Gelirleri	236 milyar 794 milyon TL
Vergi Gelirleri	193 milyar 324 milyon TL
Bütçe Açığı	50 milyar 134 milyon TL
Faiz Dışı Fazla	6 milyar 616 milyon TL

olarak öngörülmüştür.

Buna göre 2009 yıl sonu gerçekleşme tahminleriyle kıyaslandığında;

Bütçe Giderleri	Yüzde 7,6
Faiz Hariç Giderler	Yüzde 9
Faiz Giderleri	Yüzde 2,3
Bütçe Gelirleri	Yüzde 16,1
Vergi Gelirleri	Yüzde 18,2

oranında artış göstermektedir.

Bütçe giderlerinde artışı kontrol altına alırken, bütçe gelirlerinin giderlerden daha fazla artmasını öngördük.

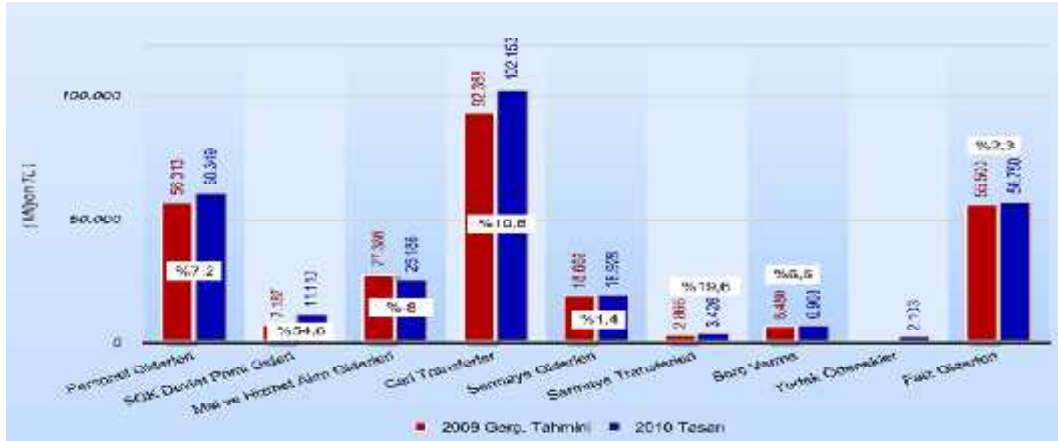
Gelir artışlarımız gerçekçi tahminlere dayanmaktadır. Artış oranının yüksek olmasının temel nedeni 2009 yılında yapmış olduğumuz vergi indirimlerinin bazdan çıkacak olması ile 2009 yılının ikinci yarısında almış olduğumuz gelir artırıcı tedbirlerin tam yıl etkisinden kaynaklanmaktadır. Bu da yaklaşık olarak gelir artışının yarısına tekabül etmektedir.

Bütçe açıklarını azaltma amacımızın bir gereği olarak, bütçe giderlerinin GSYH'ye oranını 2009 yılında yüzde 28,2'den 2010 yılında yüzde 27,9'a düşürüyoruz.

Aynı şekilde; bütçe gelirlerinin 2009 yılında GSYH'ye oranını yüzde 21,5'ten 2010 yılında yüzde 23'e yükseltiyoruz, vergi gelirlerinin oranını da yüzde 17,3'ten yüzde 18,8'e çıkarıyoruz.

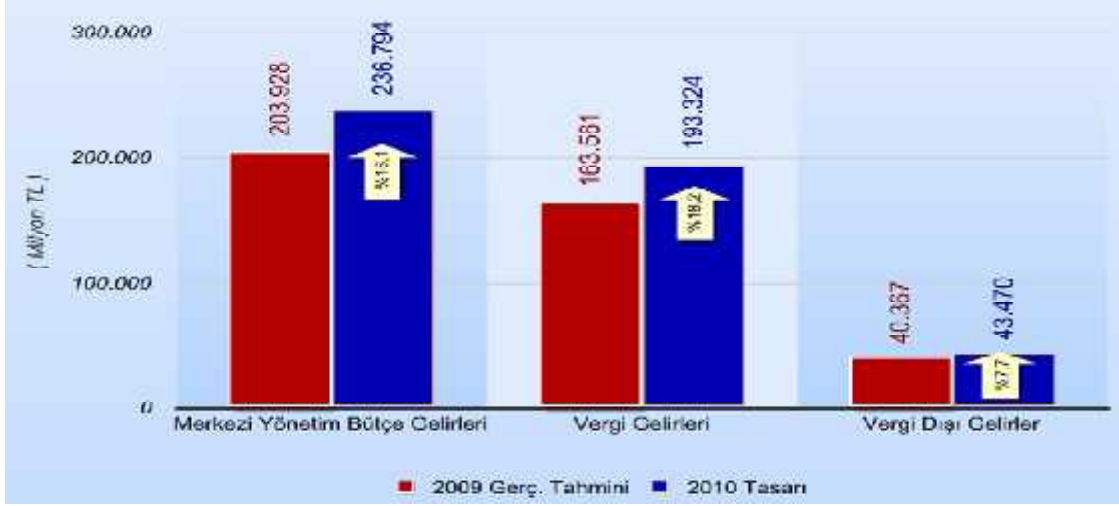
Bu gelişme artan bütçe açığının azaltılmasına yönelik politikamızın bir sonucudur. Bu suretle bütçe açığının GSYH'ye oranını 2010 yılında yüzde 4,9'a düşürüyoruz.

## 2010 YILI MERKEZİ YÖNETİM BÜTÇE GİDERLERİ



286 milyar 928 milyon TL olarak belirlenen 2010 yılı bütçe giderlerinin ekonomik sınıflandırmaya göre dağılımı ise şöyle belirlenmiştir:

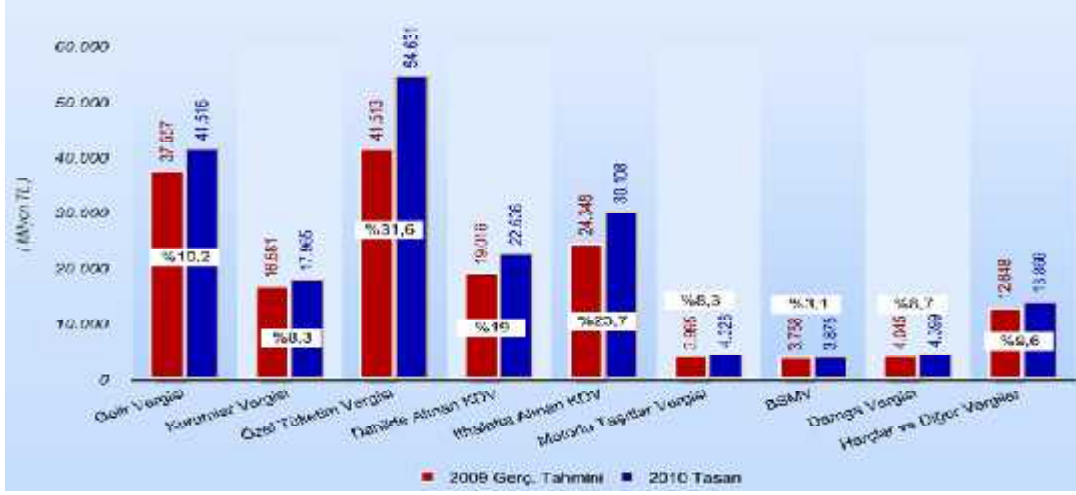
Personel Giderleri	60 milyar 349 milyon TL
Sosyal Güvenlik Kurumlarına Devlet Primi Giderleri	11 milyar 110 milyon TL
Mal ve Hizmet Alım Giderleri	25 milyar 186 milyon TL
Faiz Giderleri	56 milyar 750 milyon TL
Cari Transferler	102 milyar 173 milyon TL
Sermaye Giderleri	18 milyar 928 milyon TL,
Sermaye Transferleri	3 milyar 426 milyon TL
Borç Verme	6 milyar 903 milyon TL
Yedek Ödenekler	2 milyar 103 milyon TL



Şimdi de sizlere 2010 yılı Merkezi Yönetim Bütçe gelirleri hakkında bilgi vermek istiyorum:

Bütçe Gelirleri	236.8 milyar TL
Vergi Gelirleri	193.3 milyar TL
Vergi Dışı Gelirler	43.5 milyar TL

olarak tahmin edilmektedir.



Bazı vergi türlerine ait 2010 yılı tahminlerimiz de şöyledir:

Gelir Vergisi	41.5 milyar TL
Kurumlar Vergisi	18 milyar TL
Dahilde Alınan KDV	22.6 milyar TL
İthalde Alınan KDV	30.1 milyar TL
Özel Tüketim Vergisi	54.6 milyar TL
Motorlu Taşıtlar Vergisi	4.3 milyar TL
BSMV	3.9 milyar TL
Harçlar	5.4 milyar TL
Damga Vergisi	4.4 milyar TL

## YAPISAL REFORM ÖNCELİKLERİ-1



- ❖ Mali kural uygulamasına geçilecektir.
- ❖ Kamu harcamaları öncelikli alanlara yönlendirilecektir.
- ❖ Kamu yatırımları önceliklendirilerek etkinleştirilecektir.
- ❖ Yatırımların finansmanında kamu-özel işbirliği modellerinin kullanımı yaygınlaştırılacaktır.
- ❖ Sağlık hizmet ve harcamaları etkinleştirilecektir.
- ❖ 5018 sayılı Kanunla uyumlu yeni Sayıştay Yasası çıkarılacaktır.
- ❖ Mali saydamlık ve mali raporlama geliştirilecektir.
- ❖ Özelleştirmelere devam edilecektir.

### Değerli Basın Mensupları,

2010 yılı Merkezi Yönetim Bütçesi için belirlediğimiz hedeflere ulaşmada ve uygulamakta olduğumuz maliye politikasının başarısını kalıcı hale getirmede yapısal reformlar önemli bir rol oynamaktadır. Bu çerçevede, önümüzdeki dönemde Hükümetimiz tarafından gerçekleştirilecek bazı önemli yapısal reformları sizlerle paylaşmak istiyorum:

- Mali kural uygulamasına geçilecektir.
- Kamu harcamaları öncelikli alanlara yönlendirilecektir.
- Kamu yatırımları önceliklendirilerek etkinleştirilecektir.
- KİT'lerde yeni bir yönetim modeli hayata geçirilecektir.
- Yatırımların finansmanında kamu-özel işbirliği modellerinin kullanımı yaygınlaştırılacaktır.
- Sağlık hizmet ve harcamaları etkinleştirilecektir.

- 5018 sayılı Kanunla uyumlu yeni Sayıştay Yasası çıkarılacaktır.
- Mali saydamlık ve mali raporlama geliştirilecektir.
- Vergi kayıp ve kaçağı azaltılacaktır.
- Özelleştirmelere devam edilecektir. Kamunun elektrik dağıtımı ve şeker üretimi alanlarından tamamen çekilmesi; telekomünikasyon ve liman işletmeciliğindeki payının ise azaltılması hedeflenmektedir.

## YAPISAL REFORM ÖNCELİKLERİ-2



- ❖ **Kuruluşları tamamlanan kalkınma ajansları faaliyete geçirilecektir.**
- ❖ **Devlet yardımları şeffaflaştırılacak ve etkinleştirilecektir.**
- ❖ **Esnek istihdam biçimleri yaygınlaştırılacaktır.**
- ❖ **Yeni üniversitelerin beşeri ve fiziki altyapıları güçlendirilerek büyüme sürecine katkıları artırılacaktır.**
- ❖ **Kaçakçılıkla mücadele etkinleştirilecektir.**
- ❖ **İstanbul Finans Merkezi Projesi uygulamaya konulacaktır.**
- ❖ **Avrupa Birliği müktesebatına uyumun gerekli kıldığı düzenlemelere devam edilecektir.**

- Kuruluşları tamamlanan kalkınma ajansları faaliyete geçirilecektir.
- Devlet yardımları şeffaflaştırılacak ve etkinleştirilecektir.
- Esnek istihdam biçimleri yaygınlaştırılacaktır.
- Yeni üniversitelerin beşeri ve fiziki altyapıları güçlendirilerek büyüme sürecine katkıları artırılacaktır.
- Kaçakçılıkla mücadele etkinleştirilecektir.
- İstanbul Finans Merkezi Projesi uygulamaya konulacaktır.

➤ Avrupa Birliđi Müktesebatına uyumun gerekli kıldıđı düzenlemelere devam edilecektir.

**Deđerli Basın Mensupları,**

2010 Merkezi Yönetim Bütçesi yoğun çalışmalar sonucu hazırlanmış ve anayasada öngörülen sürede, Yüce Meclisimize sunulmaktadır.

Bu vesileyle, bütçenin hazırlanmasında özverili bir çalışma sergileyen Bakanlıđımız ve diđer bakanlık mensuplarına teşekkür ediyorum.

Bu çalışmalarda bize desteklerini esirgemeyen Sayın Başbakanımıza ve bakan arkadaşlarıma huzurlarınızda teşekkürü bir borç biliyorum.

Sayın basın mensupları sizlere de toplantımıza katılımınızdan dolayı teşekkür ediyorum.

**2010 yılı Merkezi Yönetim Bütçesinin milletimize hayırlı olmasını diliyorum.**